



**GRENOBLE ALPES  
MÉTROPOLE**

**DOSSIER DE PRESSE • jeudi 13 septembre 2018**

**VIF / LE GUA / VARCES-ALLIÈRES-ET-RISSET**

**UNE NOUVELLE  
RESSOURCE,  
UN NOUVEAU  
RÉSEAU D'EAU POTABLE  
SÉCURISÉ**

**CONTACT**

**Alexandra Couturier**

04 56 58 53 33 / 06 09 60 16 38

[alexandra.couturier@lametro.fr](mailto:alexandra.couturier@lametro.fr)



**VIF / LE GUA / VARCES-ALLIÈRES-ET-RISSET**

## **Une nouvelle ressource, un nouveau réseau d'eau potable sécurisé**

*Jeudi 13 septembre 2018, Grenoble-Alpes Métropole est heureuse de procéder à l'inauguration officielle du nouveau réseau sécurisé d'eau potable du secteur de Vif / Le Gua / Varcès, en présence de Christophe FERRARI, Président de Grenoble-Alpes Métropole, Yannick PREBAY, Directeur Rhône-Alpes de l'Agence de l'Eau Rhône-Méditerranée-Corse, Laurent PEROTIN, Directeur d'EDF Hydro Alpes, Jean-Luc CORBET, Maire de Varcès-Allières-et-Risset, Guy GENET, Maire de Vif et Christophe MAYOUSSIER, Maire du Gua.*

*Après un chantier colossal de deux ans, les habitants ont désormais accès à une eau d'une qualité exceptionnelle, naturellement filtrée. « Des engagements avaient été pris par la Métropole devant les habitants concernés par la pollution de la source de l'Echaillon, a rappelé le président de la Métropole Christophe Ferrari. Conformément au calendrier annoncé, ils sont aujourd'hui tenus ».*



# Les faits

## MARS 2016 : CRISE DE POLLUTION DE L'EAU

Du 20 au 24 mars 2016, un épisode de pollution bactériologique et virale soudain et massif atteint la source de l'Échaillon, source qui alimente en eau potable 8 500 habitants (dont 90 % des habitants de Vif, 70 % de Le Gua et 25 habitations de Varcis-Allières-et-Risset).

## MAI 2016 : LA MÉTROPOLÉ VOTE LA SÉCURISATION DE LA RESSOURCE

***Le chantier a consisté à forer un nouveau puits de captage de l'eau dans la Réserve Naturelle Régionale (RNR) des Isles du Drac et à réaliser de nouveaux raccordements aux réseaux de distribution.***

Au-delà des mesures immédiates prises pour la protection des usagers, et en parallèle aux recherches de causes menées avec l'Agence régionale de santé (ARS) et les communes, les élus de la Métropole - qui venait tout juste de récupérer la compétence de la distribution de l'eau - décident dès mai 2016 de sécuriser définitivement l'accès à l'eau potable du secteur en le raccordant à une nouvelle ressource : la nappe alluviale du Drac. Celle-ci offre une eau d'une grande qualité, filtrée par les alluvions de la rivière. 100 % naturelle, elle est distribuée sans aucun traitement.

Un projet difficilement réalisable financièrement sans la prise de compétence par la Métropole. Le chantier est en effet impressionnant : représentant un investissement de plus de 3,60 M€ HT, il consiste à forer un nouveau puits de captage de l'eau dans la Réserve naturelle régionale (RNR) des Isles du Drac, à proximité du site de Rochefort où sont déjà situés d'autres puits, et à réaliser de nouveaux raccordements aux réseaux de distribution des zones concernées. L'objectif de livraison est fixé à l'été 2018.



## **JANVIER 2017 : DÉBUT DES TRAVAUX**

Après une période d'études préliminaires, nécessaires pour ce type de chantier, les premiers travaux commencent. Mais le calendrier est serré : par nature, du fait de son caractère vital pour l'homme et ses activités, le patrimoine aquatique est extrêmement surveillé, contrôlé et soumis à autorisations (voir page 6).

Un contrôle encore renforcé par la situation du lieu de captage, à l'intérieur d'une réserve elle-même circonscrite par les périmètres de protection des sources de Rochefort, mais aussi par les travaux de raccordement qui nécessitent de faire passer une canalisation sous le lit de la Gresse (cette rivière, qui prend sa source à proximité de Gresse-en-Vercors pour aller se jeter dans le Drac au niveau de Varcès-Allières-et-Risset, traverse tout le secteur de distribution de l'eau autrefois alimenté par la source de l'Échaillon).

Au final, toutes les autorisations nécessaires auront été délivrées dans les temps, permettant de mener les différentes phases de chantier sans coupure. A l'automne 2017, une étape importante était franchie : le forage du nouveau puits d'alimentation. Restait encore à contrôler son fonctionnement et à assurer les derniers branchements avec les stations de pompage

## **SEPTEMBRE 2018 : 75 % DES FOYERS CONCERNÉS RACCORDÉS, DONT 93% POUR VIF**

Dès la mi-juillet 2018, les services de la Métropole ont commencé à raccorder progressivement les habitants au nouveau réseau d'alimentation. Une étape qui ne peut être en effet que progressive au regard de la gestion d'un réseau, qui doit prendre notamment en compte des forces gravitationnelles complexes et la nécessité d'assurer la continuité de l'alimentation. Le 13 septembre, ce sont ainsi 75 % des habitants du secteur concerné (dont 93 % pour Vif) qui étaient raccordés. L'eau distribuée fait encore l'objet d'une chloration légère provisoire, normale en phase de mise en service, avec un arrêt progressif d'ici la fin de l'année.

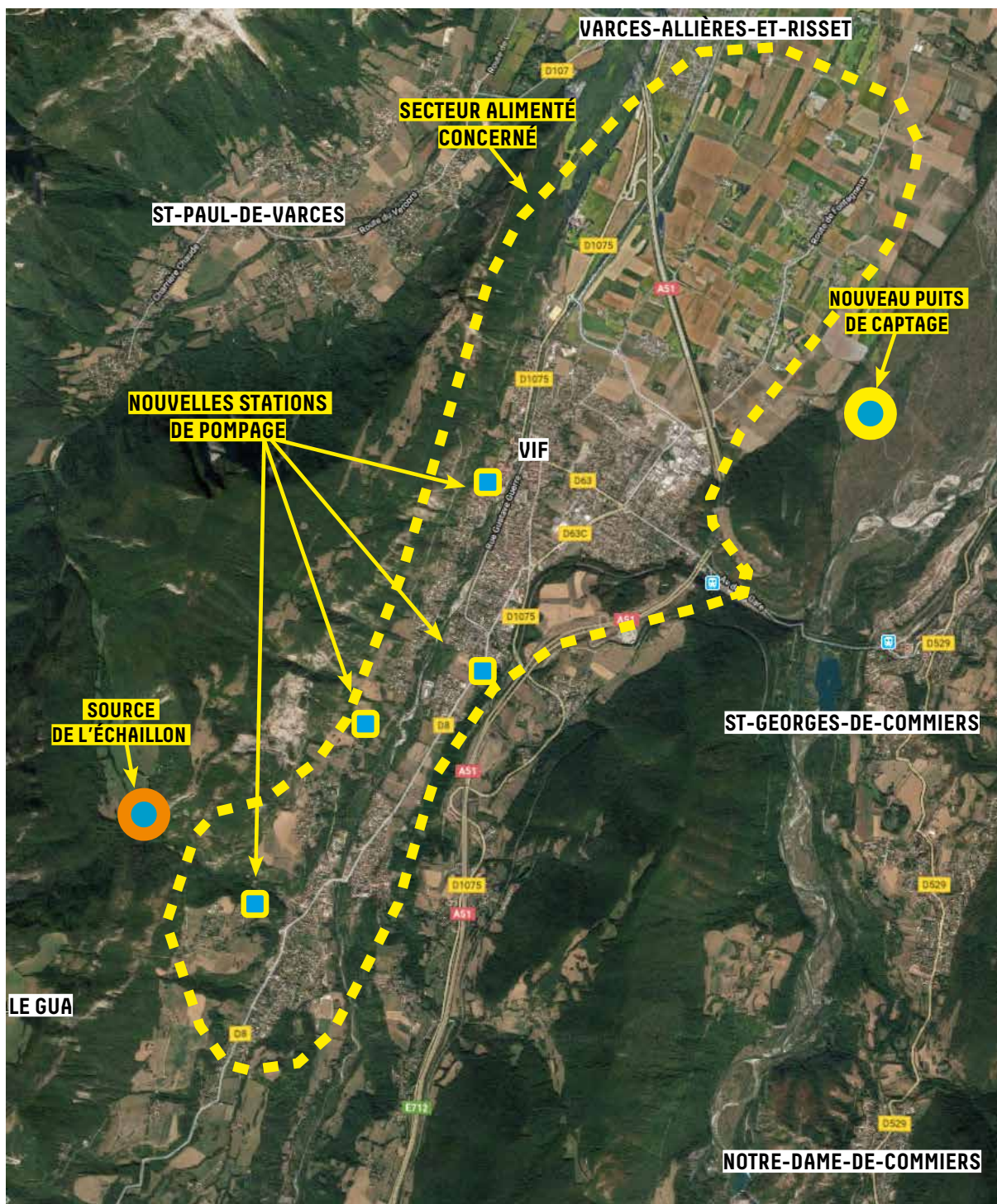
## **NOVEMBRE 2018 : 100 % DES FOYERS RACCORDÉS**

Les derniers habitants concernés des communes de Vif et du Gua seront progressivement raccordés jusqu'à fin novembre.

***À l'automne 2017, une étape importante était franchie : le forage du nouveau puits d'alimentation.***







### LE PRINCIPE DU NOUVEAU FORAGE ET DE LA DISTRIBUTION DE L'EAU

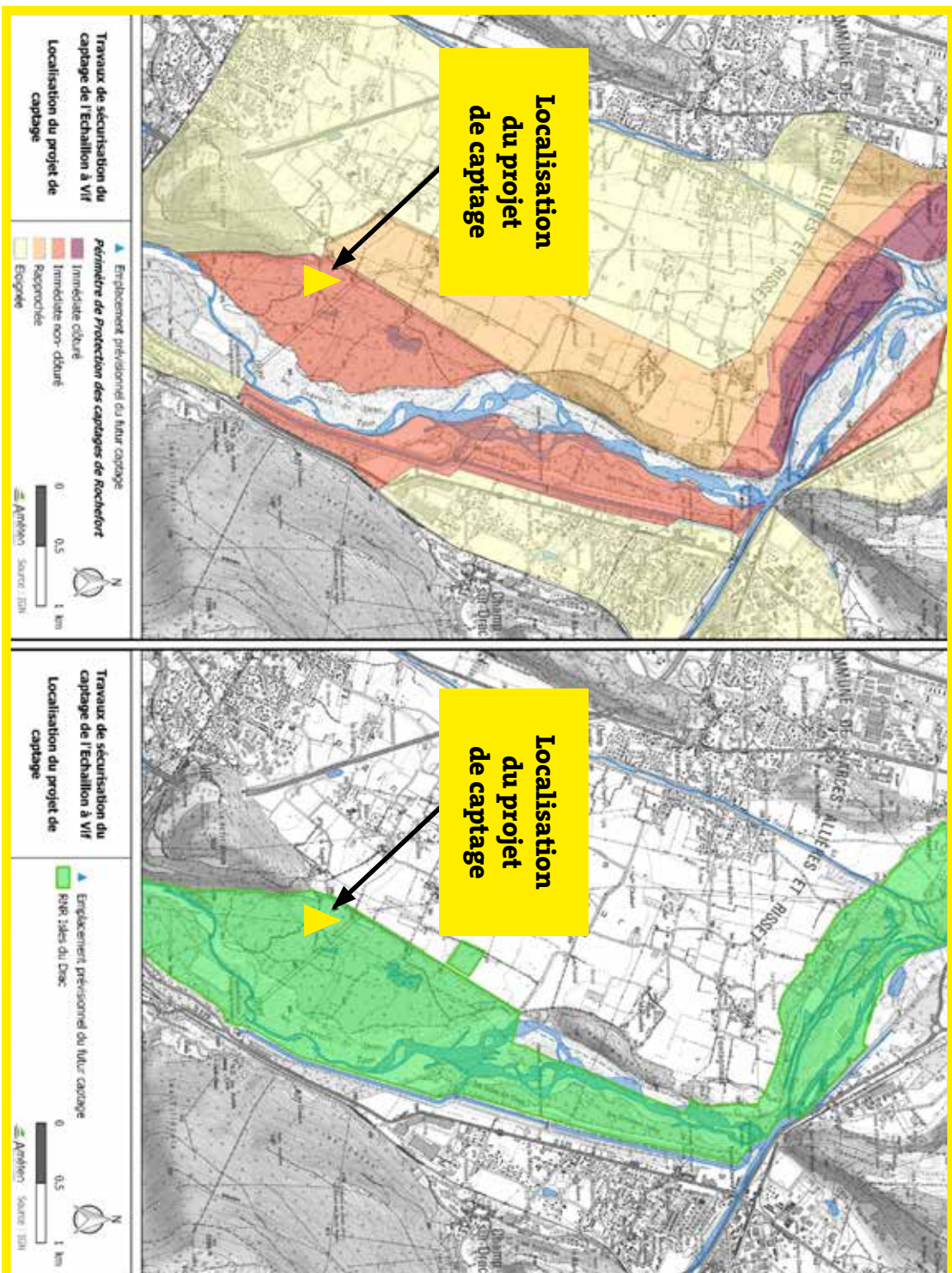
La source de l'Échaillon était située sur les hauteurs de la commune du Gua, en altitude. Elle alimentait ainsi la quasi-totalité des habitants concernés par « gravitation », selon le principe du château d'eau : l'eau est captée à la source, descend dans des réservoirs à mi-hauteur où elle est stockée, puis dirigée vers les réseaux de distribution des habitations. Ce n'est pas le cas du nouveau puits d'alimentation, situé dans la plaine, qui va

puiser l'eau dans la nappe alluviale du Drac, c'est-à-dire dans les sous-sols, à près de 50 mètres de profondeur ! Il s'agit désormais, une fois l'eau puisée, de l'acheminer vers les réservoirs à l'aide de pompes. Le chantier aura ainsi nécessité la réalisation de 5 km de canalisations supplémentaires, dont l'une passe sous la rivière Grasse et de quatre nouvelles stations de pompage. La source de l'Échaillon est toutefois conservée en secours.



## UN CHANTIER TRÈS SURVEILLÉ, IMPLIQUANT DE MULTIPLES AUTORISATIONS RÉGLEMENTAIRES

La nappe alluviale du Drac, où va puiser la Métropole pour alimenter une partie de la population métropolitaine, est un lieu protégé et surveillé. Elle est située à l'intérieur d'une réserve elle-même circonscrite par les périmètres de protection des sources de Rochefort. Toute intervention dans ces zones est soumise à diverses autorisations : autorisation de l'Agence régionale de santé, de la Direction départementale des territoires de l'Isère et de la Région Auvergne-Rhône-Alpes, avec avis préalable du Conseil scientifique régional du patrimoine naturel.





### **UNE EAU 100% PURE NATURELLEMENT, QUI NÉCESSITE DES INVESTISSEMENTS IMPORTANTES**

La région grenobloise a la chance de disposer d'une ressource en eau d'une qualité exceptionnelle. Naturellement pure, elle est distribuée sans aucun traitement pour près de 85 % des habitants du territoire métropolitain.

Cette situation quasi-unique en France, où de nombreuses régions sont contraintes de passer par des usines de dépollution, implique aussi de grandes responsabilités tant vis-à-vis de la protection de la ressource que de son usage quotidien.

C'est tout le rôle de Grenoble-Alpes Métropole que de veiller à cette ressource, mais aussi d'en assurer la distribution et la dépollution après usage, avant son rejet en milieu naturel. Afin de fournir de façon durable une eau de qualité à l'ensemble des habitants, tout en préservant la santé financière du service public, la Métropole veille ainsi au quotidien à moderniser et renouveler les équipements nécessaires à la production et à la distribution de l'eau (captages, réservoirs, conduites, compteurs...) mais aussi à sécuriser d'avantage le réseau (systèmes de télégestion, de surveillance et d'alertes automatiques, installation d'instruments de suivi, programme d'analyses de l'eau en complément de l'ARS, etc).

Entre 2015 et 2018, la Métropole aura ainsi investi plus de 43 millions d'euros dans la maintenance et la modernisation du patrimoine du service public de l'eau.



# Le chantier

Plusieurs phases de travaux ont eu lieu en 2017 et 2018 : forage, captage, création et raccordement de réseaux d'adduction, modification des réservoirs existants, création de nouvelles stations de pompage, etc. Extrêmement phasés, les travaux se sont succédés sans aucune pause.

La Métropole a par ailleurs mis à profit ce chantier pour réaliser en complément certains travaux de rénovation du réseau d'assainissement (boulevard Rivalta, à Vif par exemple) et du réseau d'eau potable existant.

## CHIFFRES-CLÉS DES TRAVAUX

**3,6** millions € de budget sur l'ensemble du projet (dont 501 000 € de subvention de Agence de l'eau Rhône Méditerranée Corse et 35 000 € d'EDF pour le puits, le reste étant financé par la Métropole)

**5 000** mètres de nouvelles canalisations

**4** nouvelles stations de pompage pour envoyer l'eau dans les réservoirs

**40 000** heures de travail sur deux ans

## CHIFFRES-CLÉS DE L'EAU

**100 %** naturelle  
L'eau du nouveau puits est pure naturellement.

**49** mètres. C'est la profondeur du nouveau puits de captage

**8 500** habitants alimentés par ce nouveau puits



Boulevard Rivalta, à Vif



Champrond, Le Gua





*Chantier du passage sous la Gresse*



*Chantier du passage sous la Gresse*



*Chantier du passage sous la Gresse*



*Forage du nouveau puits*



*Une nouvelle station de pompage*



*Route de la Santon (Vif)*



*Rue Gustave Guerre (Vif)*



*Pont de la Gresse (Vif)*

# Les forces en présence

*Un chantier tel que celui évoqué ici est assez exceptionnel, tant par sa rareté que par l'expertise et le savoir-faire qu'il nécessite. Le projet de sécurisation de l'eau potable de Vif, Le Gua et Varcès-Allières-et-Risset a ainsi nécessité la coopération étroite et la coordination de nombreux acteurs, qui ont su travailler collectivement pour mener cette importante mission dans les délais. Qu'ils en soient ici remerciés.*

## **PARTENAIRES TECHNIQUES ET FINANCIERS**

Agence de l'eau Rhone, Méditerranée Corse

EDF

Direction départementale des territoires (police de l'eau et environnement)

ARS (Agence régionale de santé)

Réserve naturelle régionale des Isles du Drac

Syndicat Intercommunal de la Gresse et du Drac aval (Sigreda)

Région Auvergne-Rhône-Alpes

Communes de Vif, du Gua et de Varcès-Allières-et-Risset

SPL Eaux de Grenoble Alpes

## **ÉTUDES**

Maîtrise d'œuvre : Groupement Girus/géodéfis/Améten + Alp'Etudes

Coordonnateur sécurité : Coseps

Architecte : Adela architecture

Contrôle technique : Socotec

Géotechnique : Kaena

Topographie/géomètre : CEMAP

Inspections vidéo/contrôle OPR : Technivision

Géophysique : CPGF Horizon

## **TRAVAUX**

Groupement Converso-Sogea-Petavit (canalisations)

Converso (génie-Civil – travaux spéciaux)

Groupement PAVELEC/RTS (tuyauterie/métallerie et électromécanique)

Groupement Résurgence/Aquifore (forage)